



tmmob
mimarlar
odası

ANKARA ŞUBESİ
BÜLTEN

101

Ekim-Kasım 2012

2012
ekim
101
130Mm
Mimarlıktafisi

Buraya Reklam Verebilirsiniz.

TMMOB Mimarlar Odası Ankara Şubesi
0312 417 86 65 (Yayın Birimi Dahili 129/132)
info@mimarlarodasiankara.org
<http://www.mimarlarodasiankara.org>

Merhaba,

Ekim ve Kasım ayını bir arada değerlendiren bülten sayısı ile yine birlikteyiz. Hem gündemin yoğunluğu, hem de hükümetin baskısıyla giderek daralan bütçe olanaklarında bültenin hem içerik hem periyodunun tartışıldığı şu günlerde sizlerin de önerileri bizim için yol gösterici olacaktır. Ancak her ne şekilde olursa olsun, yayın faaliyetinden vazgeçmeyeceğimiz açıktır. Bu iki aylık dönemde, Mimarlar Odası'nın ve mimarlığın gündemi oldukça hareketli devam ediyor. Her yıl ekimin ilk pazartesi ile başlayan Dünya Mimarlık Günü, şubemizde Onuncu yılını dolduran mimarlık şenlikleri ile toplumla buluşuyor. 1-13 Ekim arasında "Başkentin Geleceğini Tasarlamak: Kimlik | Gelecek | Yaşam" olarak belirlediğimiz Mimarlık Şenliği, bir yandan söyleşi, etkinlik, yoğun katılımlı atölye çalışmaları, sergiler, film gösterimleri ve konserler olarak gerçekleşirken, diğer yandan A.O.Ç.'de yapılan tüm müdahalelere karşı kentli ile beraber kentsel mücadele cephesi oluşturmamızı ve duyarlılıkların arttırmasını sağlayan etkinlikler bütünü ile devam etti. Mimarlık Şenliği başkentin içeriğinin boşaltılmasına karşı sekretaryasını yürüttüğümüz Başkent Dayanışmasının, Ankara'nın başkent olarak ilan edildiği 13 Ekim'de, "Ankara İçin Yürüyoruz" etkinliği ile sonlandı.

Türkiye'nin jeolojik yapısı ile bir deprem ülkesi olduğunun hatırlatan 23 Ekim'de Van ilimizde meydana gelen depremin üzerinden yaklaşık bir yıl geçti. Yaşanan afetten sonra toplumun hassasiyeti kullanılarak, hükümet tarafından anti demokratik yöntemlerle hazırlanan "Afet Riski Altındaki Alanların Dönüştürülmesi" adı altında çıkarılan kentsel dönüşüm yasasına karşı, yaşanabilecek süreç konusunda da mücadeleyi bilimsel veriler doğrultusunda sürdürmeye devam ediyoruz. Yasanın kamu yararı gözetilmeden hazırlandığı, yapılan yıkım gösterilerindeki gibi sadece kamu yapısı olmaktan çok kentlinin yaşadığı alanlara el koyacağı ve kenti tek tip insan üretme amaçlı tek tip yapıya indirgeyeceği açıkça ortada...

Tüm yasaklamalara rağmen, 29 Ekim Cumhuriyet bayramında sokaklarla buluşan milyonlar, diktatörlüğe

karşı umudun filizlendiği bayramlara dönüştü. Cumhuriyetin kurucu mekânı Ulus, bu umudun mekânsallığına tanıklık etti. Umutla sonlanan Ekim ayının arkasına eklen 3 Kasım'da Mamak Askeri Cezaevi değerlendirmesi için açılan Kent Düşleri yarışmasıyla, mimarlık alanında yeni bir umudun filizlenmesine olanak sağladı. Yarışmaya katılan gençlerin, mimarlık alanından toplumsal alana, yaşanmışlıklara, dair sözleri Mimarlar Odasının duvarlarında yankılandı... Umut büyüyordu.

12 Eylül askeri darbesi ile hesaplaşma mekânlarından olan Mamak Askeri Cezaevinin tanıkları ile "zihinsel haritası atölyesi" nin üzerine, toplumsal alanda hafızalardan silinmeye çalışılan mekânların, kent içindeki yeniden kullanılması duyarlılığına teşvik edilmesi amacıyla Mamak Askeri Cezaevi değerlendirme projesi Ulusal fikir yarışması, 12 Eylülde ilan edilmişti. Mimarlar ve Mimarlık öğrencilerine açık olan yarışmada mekânın gözlemsel değerlendirmesi için düzenlenen inceleme gezisine izin verilmeyince, Hüseyin Gazi Dağı'nın zirvesinden yerleşkenin incelendiği zorlukları aşan yaratıcı süreçte, mimarlığın yaratıcılığı ve mekânların tarihsel sorgulanması daha da önem kazanıyor.

Mimarlar Odası Ankara Şubesi sessizliğin ortasında kendi mesleki alanından, yaşama ve mimarlığa dair sesler veriyor, verilen sesleri çoğaltmaya çalışıyor. Ancak her alanda tek hâkimiyet kurmaya çalışan AKP hükümeti durmuyor. Yapı Denetimi Kanunu taslağı adıyla torba yasa özelliği kazanan tasarı ile hem telif haklarının kaybedilmesi hem de 6235 sayılı TMMOB kanununun ile kazanılmış haklarımızın kaybedilmesi ihtimali ile karşı karşıya olduğumuz şu günlerde, mesleki ve toplumsal yararın bilimsel anlamda korunması için dayanışma içerisinde olmaya devam edeceğimiz, üyelerimizin katılımıyla sesimizin çoğalıp güçlü bir yankı bulacağına inandığımız mücadelemizde, mesleğimiz ve ülkemiz için tüm eylemliliklerde beraber, omuz omuza olma umuduyla...

42.Dönem Yönetim Kurulu

TMMOB Mimarlar Odası Ankara Şubesi Adına Sahibi ve Yazı İşleri Müdürü
Ali Hakkan

Yayın Kurulu

Ali H. Alptekin
Meltem Al
Bülent Batuman
Seçil Binboğa
Mürüvvet Ceylan
Görkem Demirok
Semiha Dugan
Berrak Erdal
Özge Göncü

Sıla Karataş
Emel Kefeli
Orçun Köken
Muteber Osmanpaşaoğlu
Bahriye Öktem
Ali Tolga Özden
Asena Özen
Ömer Burak Polat
Arif Şentek

Duygu Tekin
Ethem Torunoğlu
Özlem Dengiz Uğur
Y.Yeşim Uysal
Fadime Yılmaz
Ece Voltay



tmmob
mimarlar
odası

ANKARA ŞUBESİ
BÜLTEN

101

Ekim-Kasım 2012

TMMOB Mimarlar Odası Ankara Şubesi Bülteni ayda bir yayımlanmaktadır. 7500 adet basılmıştır. Üyelere ve mimarlık öğrencilerine ücretsiz dağıtılır. Burada yer alan yazıların içeriğinin sorumluluğu yazarına aittir. Kaynak gösterilmek koşulu ile alıntı yapılabilir.

Baskı Tarihi: Kasım 2012
Konur Sokak No: 4/3 Kızılay, ANKARA
T: 312 417 86 65 F: 312 417 18 04
e-posta: info@mimarlarodasiankara.org
www.mimarlarodasiankara.org

Baskı: Desen Ofset A. Ş.,
Birlik Mah. 448 Cad. 476 Sk. No:2 Çankaya/Ankara
T: 0312 496 43 43 (pbx)
F: 0312 496 43 47

Grafik Tasarım* ve Kapak Tasarımı
Ömer Burak Polat

*Tasarımhane firmasının Ağustos 2010'daki çalışması baz alınarak yapılmıştır.

kent ve ülke gündemi

- 04** UIA Dünya Mimarlık Günü: Daha İyi Kentler, Daha İyi Yaşamlar/Mimarlıkla Değişen Kentler-Görkem Demirok
- 05** Ankara'nın Kimlikleri-Elvan Altan Ergut
- 08** Kapitalizmin Krizi ve Kentsel Mücadele-David Harvey
- 13** Türkiye'de Kentsel Dönüşüm Neden Farklı?-İlhan Tekeli
- 19** Dünya Belediye Başkanları Vakfı'na Mektup-TMMOB Mimarlar Odası Ankara Şubesi
- 22** Felaket ve Suç, Suçlu ve Ceza-Ali Tolga Özden
- 25** Özel Kesimde Ücretli Çalışan Mimarların Almaları Gereken En Az Ücret-Arif Şentek
- 26** Şube Gözünden Kent Gündemi

basın açıklamaları

- 29** Yapım İşleri İhalelerinde "Zorunlu" Mühendis İstihdamı Kaldırılıyor-TMMOB İnşaat Mühendisleri Odası
- 29** Ankara Ülkemizin En Hukuksuz ve En Tehlikeli Kentine Dönüştürüldü-TMMOB Şehir Plancıları Odası
- 30** 4+4+4= ? -TMMOB Ankara İKK
- 31** Çevre ve Şehircilik Bakanlığı'na Sicil Durum Belgesi Uygulaması İle İlgili Yazı Gönderildi-TMMOB
- 32** Bugün 19 Eylül Mesleğimize, Halkımıza, Ülkemize Sahip Çıkıyoruz!-TMMOB
- 34** On Binler "Savaşa Hayır" Dedi-TMMOB İKK
- 34** Ülkede, Bölgede, Dünyada Barış, Barış Hemen Şimdi!-TMMOB'ye Bağlı 23 Oda

şubemizden

- 35** "12 Eylül İle Mekânsal Hesaplaşma" Basın Toplantısı Utanç Müzesi
- 36** Dikmen Vadisi Halkı ile Kahvaltı
- 38** Başkent Dayanışması'ndan 4+4+4 Protestosu Ben Ankara Sergisi
- 39** Mimarlık Haftası 2012 Etkinlikleri
- 48** Cer Modern "Kahverengi Levhalar"
- 49** Çocuk ve Mimarlık Çalışmaları Merkezi Yeni Dönem Toplantısı
- 49** Çocuk ve Mimarlık Çalışmaları Merkezi Yarışma Sonuçları

ankara'da sivil mimari bellek

- 52** Sabih Kayan ve Sönmez Apartmanı-Dr. Umut Şumnu

kitap yorum

- 57** Kent İzleme Broşürleri
- 57** Mimarlar Dik Durur! İlginç Öyküler

proje uygulama

- 58** Devam Eden Tasarım Yarışmaları



- 59** Projefikir-7 Mamak Askerî Cezaevi-Ülusal Fikir Projesi Yarışması



- 60** Meslek Yılına Saygı Doğrudan Katılım Yarışması Duyurusu

vefat

- 61**

mesleki denetim

- 63**

gelir-gider tablosu

- 64**

Sabih Kayan ve Sönmez Apartmanı¹

Dr. Umut Şumnu²

Adolf Loos, 1910 tarihli, sıklıkla gönderme yapılan Mimarlık adlı metninde, "mimarlığın çok ufak bir bölümünün sanatla ilişkisi olduğundan" ve, "yalnızca mezar ve anıt gibi mimari yapıların sanatla ilişki kurduğundan" söz eder.³ Loos için, bir 'içerisi' olmayan ve sadece 'dışarıdan' deneyimlenen bu yapıların dışında sanat ve mimarlık arasındaki ilişki sonsuza kadar koparılmalıdır. Loos'a göre, sanat ve mimarlık birbirlerinden tamamen farklı, hatta karşıt kabul edilmesi gereken niteliklerdir: Ona doğrudan bir ihtiyaç olmaksızın, yalnızca sanatçının kişisel meselesi sonucu açığa çıkan sanat yapıtının tersine, bir iç mekan- özellikle de bir ev- bir gereklilik sonucu ortaya çıkmıştır.⁴ Loos'un bir işlevi yerine getiren her şeyin sanatın alanının dışında kalmasının altını çizerek ve bir anlamda 'dışarıdan bakışı' önemsizleştiren, ikincilleştiren - hatta daha da önemlisi soysuzlaştırır⁵- konumu en açık haliyle Beatriz Colomina'nın, Mahremiyet ve Kamusalık adlı kitabında göze çarpar.⁶

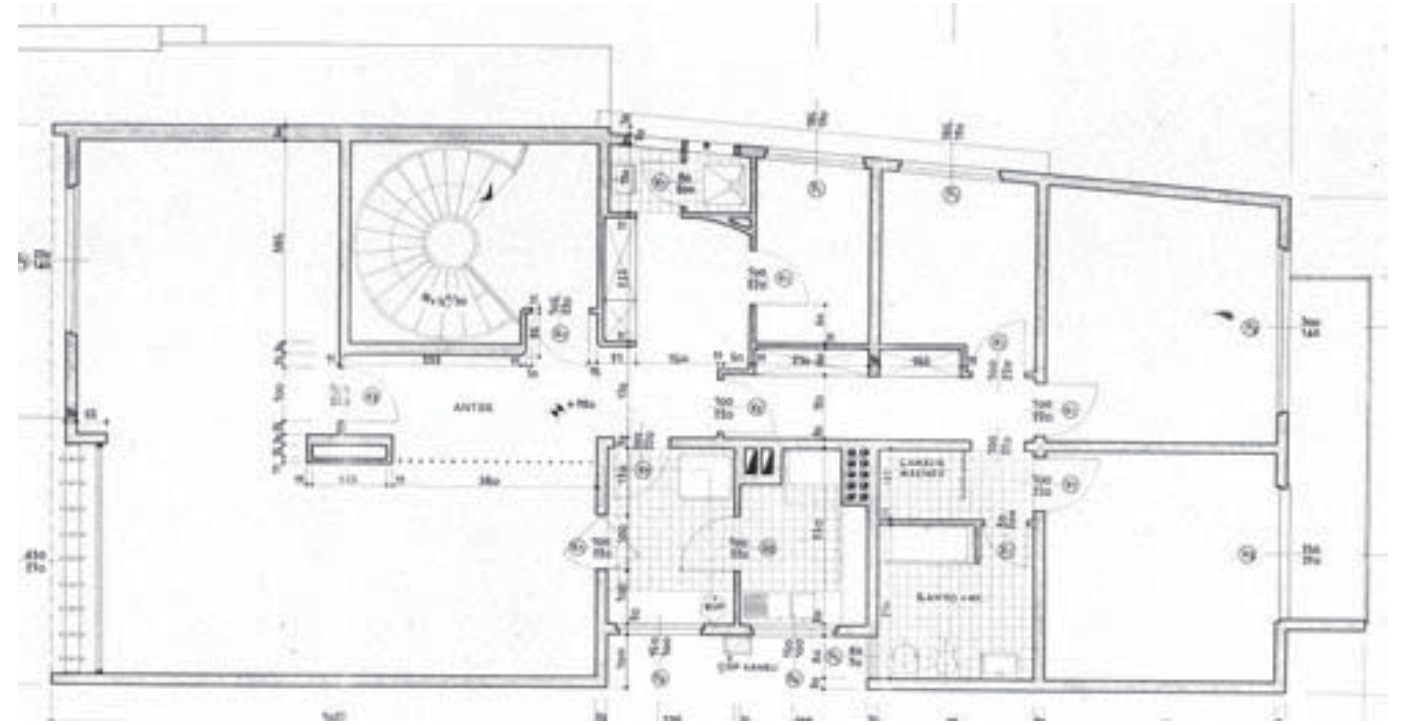
Colomina, 'dışarının mimarı' diye nitelendirdiği Le Corbusier ile 'içerinin mimarı' diye nitelendirdiği Adolf Loos'u karşılaştırdığı İçerisi adlı bölümde Loos'un şu sözlerine yer verir: "Medeni bir insan dışarıya bakmaz" (1996:85). Ek olarak, Colomina Loos'un pencereleri normalde olduğu gibi dışarıya bakılmak için tasarlamadığını da söyler (1996:75). "Sadece görebildiği sürece yaşamda kalacağını"⁷ söyleyen Le Corbusier'in aksine dışarının ve dışarıdan bakışın Loos'un mimarlığında en ufak bir değeri yoktur: Loos'un mimarisinin dış yüzeyleri iç mekan için yalnızca basit birer kaptırlar.⁸ Bir iç mekan- özellikle de bir ev- dışarıdan bakıldığında ketum olmalı, tüm zenginliğini içeride sergilemelidir.

Peki Loos'un mimarisinin bezemesiz, sanatla ilişkisiz olduğu, söylenebilir mi? Loos'un teorik metinlerinde ortaya koymaya çalıştığı keskin yapı/bezeme, içerisi/dışarı ikiliklerine, bezemenin(dışarının) yapıya(içeriye) ikincilliğine, bezemenin yapının algısına zarar veren bir 'ek' olma durumuna, rağmen bezemenin tamamen ortadan kalktığı bir yapı düşünülebilir mi? Eğer bir yapıdan söz ediyorsak, kaçınılmaz olarak bir bezemeden de söz ediyor olmaz mıyız? Yapma eylemi bezeme eyleminden ayrılabilir mi?

Bu noktada, Loos'un teorik metinlerindeki radikal çıkışına rağmen bezemeyi ortadan



Resim 1: Yapının fotoğrafları



Resim 2: Yapının plan çizimi



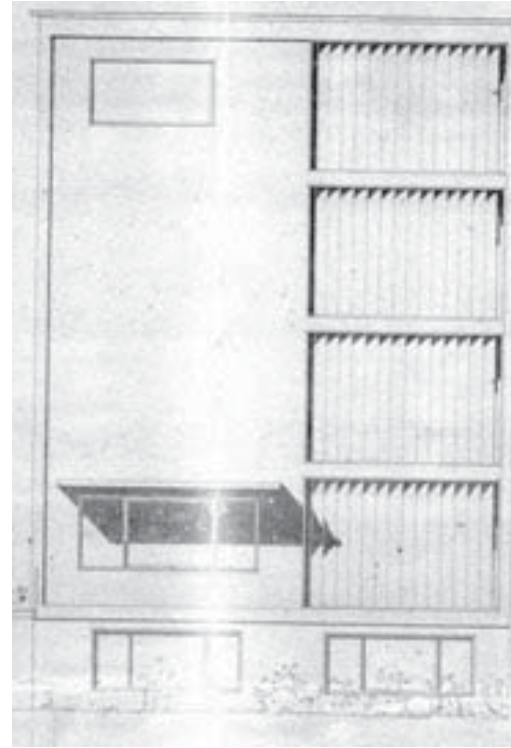
Resim 3: Yapının ön cephesindeki mozaikten detay

kaldırmayı amaçlamadığının ve 'suç' saydığı bezemenin belirli bir tür bezeme olduğunun altı çizilmelidir. Loos için 'ahlaksız' ya da 'soysuz' olan bezeme, yapısal olmayan ya da yapıyla ilişkilenemeyen bezemedir. Bu türden bir bezeme mekanın 'özgünlüğünü' bozar, onu diğer mekanlara benzetir, ve daha da önemlisi, mekanın 'bireyselliğini' elinden alır. Loos'a göre, "Kural şudur: kaplama malzemesiyle kapladığı malzeme arasında bir karışıklığa meydan vermeyecek şekilde çalışmalıyız" (1982: 62). Bu kapsamda, Heynen'in de vurgu yaptığı gibi, yapı ve bezeme, iç ve dış arasındaki ilişki bir karşıtlık anlamına gelmez; tersine "bir maske olarak fark edilebilen bir maskenin dikkatli inşasını içerir" (1999:110).⁹

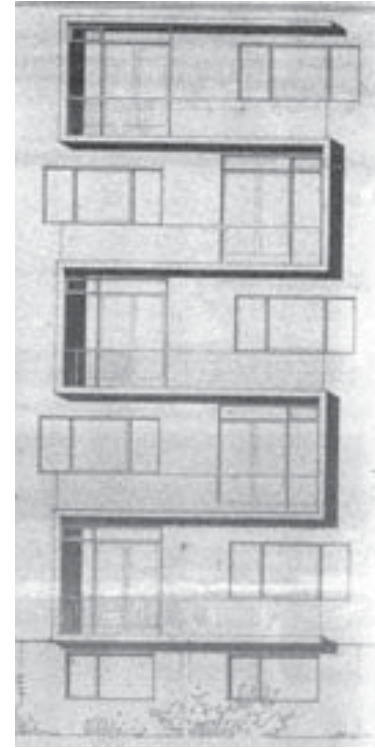
Bu noktada mimar- dekoratör-ressam Sabih Kayan tarafından 1957 yılında tasarlanan, Güven Mahallesi (4433 ada 20 parsel) Güneş Sokak 17 numarada bulunan, Sönmez Apartmanı, yapı ve bezemenin eşsiz bir şekilde

bir araya geldiği, bezemenin yapının özgünlüğünü ve bireyselliğini arttıracak şekilde kullanıldığı çarpıcı bir örnek olarak karşımıza çıkmaktadır (Resim 1).

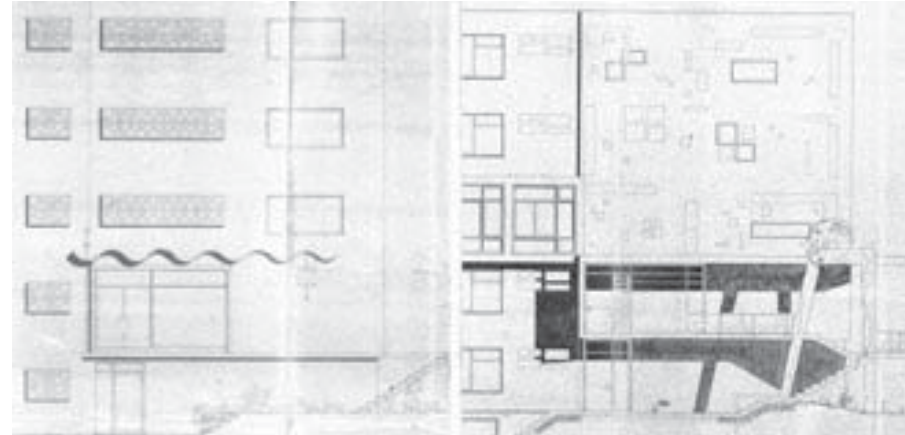
Sabih Kayan, 1944 yılında Zürih Yüksek Mühendis Mekteb'nden (ETH, Eidgenössische Technische Hochschule) mezun oldu. Meslekteki ilk yıllarını Zürih'te Dr. Roland Rohn atölyesinde geçirdikten sonra ülkeye döndü ve Ankara'da Paul Bonatz yönetimindeki Devlet Tiyatrosu Proje ve Kontrol Bürosu'nda çalıştı.¹⁰ Bu süreçte, Turgut Zaim ve Tarık Leventoğlu'yla beraber çeşitli sahne dekorları tasarladı.¹¹ 1948 yılından sonra kendi özel proje bürosunu kurdu; Ankara, İstanbul ve Lozan başta olmak üzere çeşitli şehirlerde şehircilik, mesken yapıları, endüstri ve idare yapıları, iç mimari ve sahne mimarisi alanında projeler yaptı. 1953-1957 yılları arasında T.B.M.M inşaatı şantiye şefliği yapmış; 1964-1975 yılları arasında, Gündoğdu Akkor'la birlikte başta Beytepe Kampüsü genel



Resim 4: Yapının ön görünüşü



Resim 5: Yapının arka görünüşü



Resim 6: Yapının yan cephe çizimleri



Resim 7: Yapının merdiveni



Resim 8: Yapının genel mekanlarındaki açıklıklar

yerleşim planı olmak üzere, Hacettepe Üniversitesi Eğitim Yapıları'nın projelendirilmesinden sorumlu olmuştur.¹² Şehircilikten mimarlığa, iç mimari ve sahne mimarisine değişen ölçeklerdeki çalışmaları, bu ölçeklerin bilgisini birbirine aktarabilme becerisi ve özellikle de bezemenin ısrarlı ve özgün kullanımıyla, Sabih Kayan Türkiye mimarlık ortamının yetiştirdiği önemli mimarlar arasındadır. Sabih Kayan tarafından tasarlanan Sönmez Apartmanı, mimarın tasarladığı diğer projeleriyle karşılaştırıldığında, daha 'görünmez' olsa da, mimarın özellikle sivil mimarlık alanındaki başarılarından biri sayılabilir (Resim 2).

Sönmez Apartmanı'nı toplam altı kattan (2 bodrum, 1 zemin, 3 kat) ve her katta yaklaşık 160m² büyüklüğündeki bir daireden (3 oda+ 1 Salon+ 1 Hizmetli odası) oluşmaktadır. Yapının ön cephesinden birinci bodrum katı, zemin katı ve üstündeki üç kat olmak üzere toplam beş kat gözükmemektedir. Birinci bodrum katın ışık alabilmesi için, zemin kotu birinci bodrum katına kadar boşaltılmıştır. Bu sebepten, sokak tarafından yapıya yaklaşım bir köprüyle yapılmaktadır. Yapıya köprü ön (Batı) cephesinden değil, yan (Kuzey) cephesinden bağlanır. Ve, köprüyle yapıya yaklaşıldığında yol ikiye ayrılır: Yapıda zemin ve üstündeki katların girişleri, iki bodrum katının girişinden ayrı tutulmuştur.¹³ Yapıya olan girişlerin yana alınmasıyla ön cephenin giriş mekanı ile ilişkisi tamamen koparılmıştır. Bu sayede, yapının zemin katının pencere açıklıkları çoğaltılmış, iki adet yatayda uzayan ve neredeyse tüm ön cepheyi kaplayan pencere açıklıkları yapılmıştır. Fakat yapının zemin katındaki açıklıklar zeminin üstündeki katlarda kendini tekrar etmemektedir: Zemin kattaki açıklıklardan sadece bir tanesi üst katlara devam ederken, giriş cephesine yakın olan açıklık üst katlarda kaybolur. Bu durum, yapının ön cephesinde -zemin katın üstünde- neredeyse cephenin yarısından fazlasını kaplayan sağır bir yüzeyin

oluşmasına yol açmıştır. Bu sağır yüzey, mimar tarafından, boş bırakılmak yerine siyah, sarı, yeşil ve kırmızı kesme taşlardan oluşan bir mozaikle bezenmiş ve yapının ön cephesinde, adeta yapı tarafından çerçevelenen bir 'tablo' yerleştirilmiştir.

Mozaikle bezenen bu sağırlığın mimar tarafından yapının ön cephesinin Batı'ya bakması ve Batı'dan gelen keskin ışığı kontrol etmek için kullanıldığı söylenebilir. Mimarın yapının ön cephesine ilişkin erken dönem çizimlerine bakıldığında, benzer bir yaklaşımın yapının ön cephesindeki açıklıklar için de düşünüldüğü görürüz (Resim 3). Yapının ilk projesinde, ön cephedeki açıklıklar tavandan yere kadar düşünülmüş ve düşey güneş kırıcı elemanlarla Batı'dan gelen ışık kontrol altına alınmaya çalışılmıştır. Yapıya ilişkin daha sonraki çizimlere bakıldığında, mimarın ön cephedeki açıklıklara balkon ilave ettiği ve düşey güneş kırıcı elemanların yerini, tavandan yere kadar olan ve balkonun uzunluğunun neredeyse üçte biri kadar olan düşey metal elemanların aldığı gözükmemektedir. Bu düşey metal elemanlar her kattaki balkonda şaşırtmalı ve ritim oluşturacak biçimde yerleştirilmiştir.¹⁴ Ön cephenin büyük sağır yüzeyi düşünüldüğünde, düşey metal elemanlardaki bu şaşırtma cepheye hareketlilik katmaktadır. Benzer bir yaklaşım yapının arka cephesinde de görülür (Resim 3). Yapının Doğu'ya bakan arka cephesindeki uzun balkonlar birbirlerine düşeyde bağlanmış ve bu bağlanma her seferinde balkonun farklı bir ucundan olacak şekilde şaşırtılmıştır.



Resim 9: Daire iç mekanlarındaki açıklıklar

Yapının ön cephesindeki sağır mozaik yüzey, balkonlar ve şaşırtmalı balkon demirleri dışında diğer önemli bir eleman da birinci kat döşeme seviyesinde bulunan yatay beton çıkmadır. Cephenin neredeyse ortasından başlayan bu yatay beton çıkma, mozaik yüzeyi ikiye bölerek dışarı çıkar ve girişin olduğu yan cephe döner. Ön cephede, zemin kat penceresinin üstünde, içi boş beton bir çerçeve olarak başlayan bu yatay eleman daha sonra dolu bir yüzeye dönüşür ve girişe giden köprünün üstünde beton gölgelik olarak işlev görür. Beton gölgeğinin içi boş bir çerçeveden dolu yüzeye dönüştüğü noktada düşeyde açılı bir beton taşıyıcı birinci bodrum katına kadar iner ve hem beton gölgeğini hem de girişe giden köprüyü taşır. Yapılan erken dönem projelere bakıldığında mimarın bu beton gölgeğini sadece yan cephede ve düşeydeki taşıyıcı eleman olmaksızın, kendi kendini taşıyacak şekilde, düşündüğünü belgelenebilir. Ek olarak, eski projelerde beton gölgeğinin daha organik ve dalgalı bir biçimde tasarlandığı da görülmektedir (Resim 6).

Bu çizimlerde göze çarpan diğer bir farklılık da, Kuzeye bakan yan cephedeki pencere açıklıklarıdır. Yapıya ait erken dönem çizimlerde pencere açıklıklarının daha büyük ve daha düzenli bir şekilde yerleştirildiği görülmektedir. Yapının daha sonraki projelerinde ise pencere açıklıklarının küçüldüğü ve cepheye daha dağınık, karmaşık bir şekilde yerleştirildiği görülmektedir. Yapının yan cephesinde bulunan pencere açıklıkları, ön cephedeki mozaik yüzeyle karşılaştırıldığında, daha 'yapısal' bir bezeme yaklaşımı ortaya koyarlar. Yapının yan cephesindeki dağınık pencere açıklıkları, yapının iç mekanlarında da hissedilir: Gerek apartmanın merdiveninin bulunduğu genel dağılım



Resim 10: Bir dairenin içindeki şömineler ve önündeki desenli taş yüzey

alanlarında, gerekse dairelerin iç mekanlarında bu pencere açıklıkları dışarıdakine benzer bir bezeme oluştururlar. Genel ve özel mekanlara gün ışığını sağlamanın yanında, bu pencere açıklıkları önemli bir işleve daha hizmet ederler: Yapının katlarının 'bireyselleşmesine'.

Yapının yan cephesine saplanan köprü ve ona eşlik eden beton gölgelik geçilip,¹⁵ yapıya girildiğinde, bizi heykelsi bir merdiven karşılar. Mimarın tasarladığı diğer mekanlar düşünüldüğünde, bu merdivenin özellikle Hacettepe Üniversitesi Temel Bilimler binasının ana merdiveniyle plastik benzerliğinin altı çizilmelidir (Resim 7). Apartmanın çok da büyük olmayan giriş holünde yer alan dairesel merdiveni bir omurga kirışı taşır. Yapının yüzeylerinden koparılmış olan merdivenle yukarı katlara çıkıldığında giriş cephesinin üstünde yer alan dağınık/karmaşık pencere açıklıkları içeriden de hissedilir. Merdivenle çıkılan her katta açıklıkların yeri ve düzeni değişir. Her kat bir anlamda birbirinden farklılaşır (Resim 8). Bu farklılık her katta bazı açıklıkların içinde bulunan vitraylarda ve bu vitraylar üzerindeki desenlerde de görülür.

Apartmanın heykelsi merdiveninde yaşanan bu deneyim dairelerin iç mekanlarında da sürer. Giriş cephesindeki dağınık açıklıkların bir kısmının sırtında dairelerin salonları bulunur. Ve, merdiven boşluğundaki deneyime benzer şekilde, her dairede bu pencerelerin yerleri, düzenleri, renkleri ve üzerlerindeki vitrayların desenleri değişirler (Resim 9). Apartmanın genel dağılım alanlarında ve dairelerin iç mekanlarında gözlemlenen 'bireyselleşme', şömüne tasarımlarında da izlenebilir (Resim 10). Her dairede şömüne (ve şöminenin önünde yerde bulunan taş desen) farklı bir plastik ve estetik anlayışla ele alınmıştır. Bu sayede, sadece yapının kendini diğer yapılardan değil, aynı zamanda kendi içinde de farklılaştırması istenmiştir.

Sözü geçen mimari özellikleriyle Sabih Kayan tarafından tasarlanan Sönmez apartmanı Ankara'daki önemli sivil mimarlık örneklerinden biridir. Özgün tasarım yaklaşımı, sıra dışı cephe kararları, zengin mekan kavrayışı, sahip olduğu mimari detaylar ve bezemeyi yapısal kullanışı bakımından Sönmez apartmanı sahip çıkılması ve korunması gereken mimari bir mirastır. ◆

DİPNOTLAR

1.) Bu yazı Doç.Dr. Nuray Bayraktar'ın yürütücüsü, Doç.Dr. Bülent Batuman, Dr. Umut Şumnu ve Tezcan Karakuş Candan'ın araştırmacı, Ece Akay, Elif Selena Ayhan, Yeşim Uysal ve Aslı Tuncer'in bursiyer olarak görev aldığı Ankara'da 1930-1980 Yılları *Arasında Sivil Mimari Kültür Mirası: Araştırma Belgeleme, ve Koruma Ölçütleri Geliştirme* adlı Tübitak projesi kapsamında yapılan araştırmalar ve elde edilen veriler sonucunda yazılmıştır.

2.) Başkent Üniversitesi, Öğretim Görevlisi.

3.) "Only a small part of architecture belongs to art: the tomb and the monument" (Loos, Architecture, 1910).

4.) Loos, Adolf. 1982. Spoken into the void: collected essays, 1897-1900. Cambridge: MIT Press.

5.) 1908 tarihli, Bezeme ve Suç adlı kitabında, Loos, modern toplumu düzenlemek için sanatsal formları- ve özellikle de bezemeyi- işlevsel nesnelere/yapılara üzerinden uzaklaştırmak gerektiğini yazar; ve, sanatsal formların ve bezemenin 'ahlaksız' bir biçimde üzerinde bulunduğu işlevsel nesneyi 'soysuzlaştırdığını' söyler (1908:146).

6.) Colomina, Beatriz. 1996. Privacy and Publicity: Modern Architecture as Mass Media. Cambridge: MIT Press

7.) "I exit in life only on condition that I can see" (Le Corbusier, Precisions, 1930:106-107)

8.) Her ne kadar, Colomina Loos ve Corbusier mimarlığını karşı karşıya getirirse de aslında Loos'un temel karşıtlığı Viyana Secession grubu mimarlarıdır. Loos Otto Wagner, Joseph Olbrich, Max Fabiani, Jose Plecnik, ve Joseph Hoffmann gibi GESAMTKUNSTWERKE (Bütüncül Sanat Yapıtı) körü körüne bağlı mimarların aksine bu terime mesafeli durur; ve, Secession grubu mimarlarını bezemeci Art Nouveau akımının Viyana şubesi olmakla suçlar.

9.) Heynen, Hilde. 1999. Architecture and Modernity: A Critique. Cambridge: MIT Press.

10.) Kayan, Sabih. 1972. "Hacettepe Üniversitesi Temel Bilimler Yüksek Okulu ve Anıt Meydanı" Arkitekt 04(348):154-159.

11.) Sabih Kayan'ın yazarı olduğu ve Devlet Tiyatroları Yayınları'ndan çıkan La Traviata adlı bir eseri bulunmaktadır.

12.) Hacettepe Üniversitesi Eğitim Yapılarının projeleri, Ankara Hacettepe Vakfı kuruluşlarından SİSAG firması tarafından gerçekleştirilmiştir. Bu süreçte, Sabih Kayan ve Gündoğdu Akkor SİSAG firmasında yönetici olarak çalışmışlardır. 1974 yılındaki "Türkiye'deki ilk, beklide tek beyaz yaka direnişi" olan SİSAG grevinde grev-kırıcı eylemleri nedeniyle Mimarlar Odası Yönetim Kurulu tarafından onur kuruluna verilmişlerdir.

13.) Yapının tapu kayıtları incelendiğinde, Sönmez Apartmanın bir aile apartmanı olduğu belgelenmektedir. Yapının zemin kat ve üst katları aile mensuplarının kullanması için tasarlanmıştır. Girişleri bu katlardan ayrıştırılan iki adet bodrum katı da daha çok kiraya verilme üzere düşünülmüştür. B kapsamda, mimari projede aile mensuplarının ortak mülkiyeti olan ve kiracılar tarafından kullanılacak katların aile bireylerinin kullanacağı katlardan bağımsızlaştırılması planlanmıştır.

14.) Benzer bir şaşırtma ve cepheye hareket kazandırma eğilimi Sabih Kayan'ın Hacettepe Üniversitesi Temel Bilimler Fakültesi cephesinde de gözlemlenmektedir.

15.) Aslında yapının girişine giden bu törensel yol üstünde yer alan bir başka mimari eleman daha vardır: Köprünün metal korkulukları. Her biri değişik motiflerle (yıldız, balık, v.b) bezenmiş bu korkuluklarda, mimarın bezeme ile girdiği yapısal ilişkiyi görebiliriz. Yapının girişindeki korkuluklarda bulunan bezemelerin bir kısmı dairelerin ön cephesindeki korkuluklarda da kendini tekrar eder.

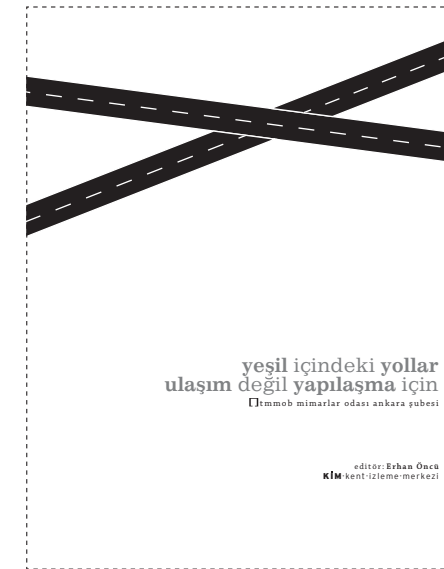
Kent İzleme Broşürleri

TMMOB Mimarlar Odası Ankara Şubesi
Eylül 2012

TMMOB Mimarlar Odası Ankara Şubesi KİM- Kent İzleme Merkezi Mimarlık Haftası'nda bir adet broşür çıkardı. KİM, hazırladığı bu broşürler ile yanlış bilinenlere karşı, bilinmeyenleri anlatarak kamuoyunu bilgilendirmeyi amaçlıyor.

Yeşil İçindeki Yollar Ulaşım Değil Yapılaşma İçin

Mimarlık Haftası A.O.Ç. sempozyumunda mimar ve Şehir Y. Plancısı Erhan Öncü'nün yaptığı sunumdan faydalanarak hazırlanan bu broşürde; Ankara'nın ulaşımının neden çözülmediği, Ankara ulaşımında A.O.Ç. 'nin rolü, Yeni Çiftlik Bulvarı'nın getireceği sorunlar tartışılıyor. ◆



Mimarlar Dik Durur! İlginç Öyküler

Doğan Hasol
Ağustos 2012, 4. baskı
YEM Yayın, İstanbul

Mimar Doğan Hasol'un hazırladığı ve ilk baskısı Şubat 2011'de çıkan kitapta çeşitli mimar ve mimarlık dünyasından birbirinden ilginç öyküler yer alıyor. Kitabın 4. baskısına yeni öyküler eklenmiş.

Kitap'ta tarihi anılardan, Türkiye'nin ünlü mimar konuklarından Bonatz, Bruno Taut, Mario Botta, Peter Eisenman ve Kevin Roche'den, Şevki Vanlı'dan Aydın Boysan'a, Bedri Rahmi Eyüboğlu'ndan Cihat Burak'a tümüyle gerçek olaylar ve kişiler yer alıyor.

Okurken hem düşündüren hem de güldüren "Mimarlar Dik Durur! İlginç Öyküler" kitabı herkesin ilgi ile okuyacağı sıra dışı bir kitap. ◆

