



tmmob
mimarlar
odası

ANKARA ŞUBESİ
BÜLTEN

105

Nisan 2013



KONUT HAKKI



Merhaba,

Uyanışın sembolü bahar aylarına merhaba dediğimiz günlerdeyiz...

Gazeteler, bahar coşkusunun bu kez ülkemize barış getireceğine dair haberlerle dolu. Bir yandan bu sürecin ülkemize ve bu ülkede yaşayan tüm kimliklere, onu var eden tüm renklere kardeşçe yaşama olanağını sunmasını içtenlikle diliyoruz. Bir yandan da, şimdiye kadar hayal kırıklığıyla "kapanımlara dönüşen açılımların" ve tahakkümü derinleştiren sahte demokrasi paketlerinin verdiği şüphecilikle temkinliyiz. Biliyoruz ki, kardeşliğin inşası da, demokrasinin temellenmesi de muktedirlerin lütfuyla değil toplumun bilinç ve örgütlülük düzeyiyle belirlenir. İyimser ve temkinli bir biçimde, kardeşçe kucaklaşmak ve özgürlük talebini daha güçlü bir biçimde dillendirmek arzusundayız. Direnişin ve Umudun Başkenti programı ile yola çıktığımız süreçte, olumsuz gündemlerle başlayan her günde, hızlı ve organize olarak bu olumsuzluklara direnişten vazgeçmezken, umudumuzu da hiç yitirmedik. Siyasetin yoğun bir şekilde meslek alanlarımız üzerinden yapıldığı bu dönemde, şimdi artık bu umudu ülke çapında uyanışa çevirmenin tam da zamanı...

6-7 Nisan 2013 tarihinde Antalya'ya meslek odamızın 43. Dönem Seçimsiz Olağan Genel Kurulu gerçekleşecek. Kim bilir belki de, bir daha böylesine kapsamlı bir genel kurulu yaşayamayacak günlere gebe bir ülkenin mimarları olarak, bizler, Mimarlar Odası Genel Kurulu'nun ülkenin her yanında devam eden, geleceğimizin karartılmasına, ülke topraklarının, kıyılarının, ormanlarının, Cumhuriyet Dönemi mimari mirasının, Atatürk Orman Çiftliği'nin, Taksim'in, Haydarpaşa'nın hayatımızdan çıkartılmasına karşı alacağı kararları çok önemsiyoruz.

Şubemiz Başkent Dayanışmasının bir bileşeni olarak sahip çıktığı değerlerin takibinde, mücadelenin neticelerini aldıkça, birlik olmanın, örgütlü olmanın gücünü daha da yoğun hissediyor. Bu konuda duyurabileceğimiz güzel bir haber Akün ve Şinasi sahnelerinin bulunduğu binaların satışı ile ilgili 2. ihalenin de sonuçsuz kalması.

Kent gündeminin ötesinde, cumhuriyet değerleri ve ülke değerleri açısından takip ettiğimiz çok önemli bir konu da bildiğiniz üzere AOÇ. AOÇ aynı zamanda kamusal mekânların

giderek azaldığı bir süreçte, ihtiyacımız olan, kent içerisinde herkesin kullanabileceği kamusal alanların yaratılması, hatta var olanların korunması açısından oldukça önemli. Önümüzdeki günlerde Atatürk Orman Çiftliği talanına yönelik açtığımız ana plan ve Başbakanlık Hizmet Binası davalarının bilirkişi keşfi gerçekleşecek. AOÇ mücadelesinde önemli bir eşik olan bilirkişi keşfi nedeniyle, aylardır bize kapanan kapıları bu kez keşif heyeti ile açacağız ve tahribata bilirkişilerle birlikte tanıklık edeceğiz.

14 Martta Finlandiya Okul yapıları sergisi ve semineri ile bir kez daha gündeme gelen eğitim yapıları ve kampus okullar, sağlık sektöründe kamu-özel ortaklık modeli olarak uygulamaya konulan modelin eğitime uyarlanmış şekli olarak gerçekte bir finans projesi olarak karşımıza çıkıyor. Gençliğin kent merkezinden koparılmaya çalışıldığı medrese-küllüye tarzında hayal edilen projelerin, yarışma yolu ile elde edilmeye çalışılması, proje elde etme sürecinde yarışma yönteminin seçilmesi, içeriğin yanlışlığını gizleyemiyor, kente karşı işlenen suçü hafifletmiyor. Böylesi bir süreçte, "yarışmayla yap, nasıl yaparsan yap, nerede yaparsan yap" anlayışına karşı, mimarlığın kendi bağlamından kopartılarak ele alınamayacağını, yarışmaların da kamusal yararı gözetmeyen salt bir iş alma yöntemi olmadığını hatırlatmak istiyoruz.

Gündemimizde bir de sempozyum var; kentsel dönüşüm süreci ve konut hakkının ele alınacağı, Uluslararası Konut Hakkı Sempozyumu. Birleşmiş Milletlerin Konut Hakkı ve İnsan Hakkı Raportörleri'nin de katılacağı sempozyumda, raportörlerle birlikte kentsel dönüşüm alanlarının incelemesi ve halkla toplantılar yapılmasından sonra gerçekleşecek sunumların, uluslararası hukuk açısından kent haklarının paylaşılmasında önemli bir eşik oluşturacağını düşünüyor, kent ve mimarlık mücadelesinde, uluslararası ilişkileri geliştirmeyi ve sesimizi sınırların ötesine duyurmayı da önemseydiğimiz bu dönemde kurduğumuz ilişkilerin bir ürünü olan bu sempozyumun ses getireceğine inanıyoruz.

Baharla başlayan toprağın uyanışının, bu topraklar üzerinde yaşayan tüm insanlara aynı uyanış coşkusuyla yaşatması dileklerimizle...

42. Dönem Yönetim Kurulu

TMMOB Mimarlar Odası Ankara Şubesi Adına Sahibi ve Yazı İşleri Müdürü

Ali Hakkan

Yayın Kurulu

Ali H. Alptekin
Meltem Al
Bülent Batuman
Seçil Binboğa
Mürüvvet Ceylan
Görkem Demirok
Semiha Dugan
Berrak Erdal
Özge Göncü

Zeynep Güneş
Sıla Karataş
Emel Kefeli
Orçun Köken
Muteber Osmanpaşaoğlu
Bahriye Öktem
Ali Tolga Özden
Asena Özen
Ömer Burak Polat

Arif Şentek
Duygu Tekin
Ethem Torunoğlu
Özlem Dengiz Uğur
Y. Yeşim Uysal
Fadime Yılmaz
Ece Yoltay


tmmob
mimarlar
odası

ANKARA ŞUBESİ
BÜLTEN

105
Nisan 2013

Yayına Hazırlayan
Pelin Özgümüş

Grafik Tasarım* ve Kapak Tasarımı
Ömer Burak Polat

*Tasarımhane firmasının Ağustos 2010'daki çalışması baz alınarak yapılmıştır.

TMMOB Mimarlar Odası Ankara Şubesi Bülteni ayda bir yayımlanmaktadır. 7500 adet basılmıştır. Üyelere ve mimarlık öğrencilerine ücretsiz dağıtılır. Burada yer alan yazıların içeriğinin sorumluluğu yazarına aittir. Kaynak gösterilmek koşulu ile alınıp yayımlanabilir.

Baskı Tarihi: Nisan 2013
Konur Sokak No: 4/3 Kızılay, ANKARA
T: 312 417 86 65 F: 312 417 18 04
e-posta: info@mimarlarodasiankara.org
www.mimarlarodasiankara.org

Baskı: Desen Ofset A. Ş.,
Birlik Mah. 448 Cad. 476 Sk. No:2 Çankaya/Ankara
T: 0312 496 43 43 (pbx)
F: 0312 496 43 47

kent ve ülke gündemi

- 03 "Beklemekten Vazgeçmek, Şu Ya Da Bu Şekilde, İsyan Mantiğine Bürünmek Demektir"
04 Bizleri Baskı Altında Tutan Zincirleri Kırıncaya Kadar... -Ethem Torunoğlu
07 "Başka Bir Mimarlık" İçin: Dünyadan Farklı Örgütlenme Örnekleri -2 -Arif Şentek
09 Şube Gözünden Kent Gündemi

basın açıklamaları

- 11 Önce İnsan, Önce Sağlık, Önce İş Güvenliği! -TMMOB
11 Ağaoğlu ile İlgili Kamuoyuna Açıklama -TMMOB
12 22 Mart Dünya Su Günü'nde "Su Yaşamdır Sahip Çıkalım" -TMMOB Peyzaj Mimarları Odası
12 İmza Kampanyasına Katılan Tüm Üyelerimize Teşekkür Ediyoruz -TMMOB

şubemizden

- 13 Genç Yarışanlar -2
14 Bir Yapı Bir Mimar Nazım Hikmet Kültür Müzesi, Mimar: Erdal Sorgucu
14 Proje Fikir Kent Düşleri 7 Mamak Askeri Cezaevi Yarışması Kolokyum ve Ödül Töreni
15 The Best School In The World Yirmibirinci Yüzyıl Finlandiya'sından Yedi Okul Sergisi Semineri
15 Finlandiya Okulları Çocuk ve Mimarlık Çalışmaları Cer Modern
16 Kent İzleme Merkezi Danışma Kurulu
16 Saraçoğlu Mahallesi Sakinlerini Ziyaret
17 Akün ve Şinasi Sahnesi'ne Sarılıyoruz
17 Roma Tiyatrosu'nda Dünya Tiyatrolar Günü
18 Bina Kimlikleri Söyleşileri İsmetpaşa Kız Enstitüsü
19 Vedat Dalokay Anma Etkinliği
20 Hukuk Çalışmaları
21 Üye Danışma Kurulu
21 Delegasyon Toplantısı
21 Özel Sektörde Çalışan Mimarlar Ofis Gezileri
22 Enerji Kimlik Belgesi (EKB) Uzmanlığı Eğitimi Toplantısı

üyelerden

- 23 Mimarlıkla İlgili Tez Çalışmaları -Arif Şentek

ankara'da sivil mimari bellek

- 25 Adnan Canbek ve Boylu Apartmanı -Dr. Umut Şumnu

kitap yorum

- 29 Bir Kentin Tarihi Serencamı Ankara Kent ve Siyaset Yazıları Dizisi
29 Kentler ve Taşlar 1

proje uygulama

- 30 Devam Eden Tasarım Yarışmaları

mesleki denetim

- 31

gelir-gider tablosu

- 32

Adnan Canbek ve Boylu Apartmanı¹

Dr. Umut Şumnu²

Ankara'nın Kavaklıdere bölgesinde Ömer Halit Sipaioğlu Sokak (eski ismiyle Noktalı Sokak) 5 numarada yer alan Boylu Apartmanı³ mekânsal organizasyonu ve biçimsel özellikleriyle önemli bir dönem temsili olarak karşımıza çıkmaktadır. 1957 yılında Yüksek Mühendis Adnan Canbek⁴ tarafından tasarlanan⁵ yapı dönemin yüksek kütle anlayışıyla toplam 7 kattan (yol seviyesinin üstünde 6, yol seviyesinin altında 1 kat) oluşmaktadır. Yapı, ilk bakışta, Uluslararası Modern Mimarlık Akımı'nın dik açılı tekil prizmatik kütle anlayışıyla tasarlanmış gözükse de, detaylı bakıldığında, parçalı kompozisyon ve açılı geometrilerin egemen olduğu güçlü plastik bir anlayış fark edilir. Bu bakımdan Boylu Apartmanı'nın, Ankara bağlamında, 20. yüzyıl modernizminin 'organik mimari' anlayışına geçişteki erken dönem temsillerinden biri olduğu ve bu bakımdan kentin sivil mimari belleğinin önemli bir parçası olduğunun altı çizilmelidir. Boylu Apartmanı'nın mimari özelliklerinden önce, dönemin tasarım yaklaşımını etkileyen faktörlere bakmak, yapıyı daha iyi anlamamızı sağlayacaktır.

1950'li yıllarda Amerika'nın dünyadaki mimari tasarım anlayışına egemen olduğu ve ciddi bir şekilde yön verdiği söylenebilir. Bu etkinin nedeni sadece uygulanan projelerin sayısı değil aynı zamanda ortaya koyulan tasarımlardaki heyecan verici yeni biçimlerdir. Birkaç istisnai mimar dışında (örneğin; Fransa'da Le Corbusier, Japonya'da Yoshimura, ve Brezilya'da Oscar Niemeyer), Amerika'da üretilen biçimler⁶ büyük bir hızla farklı coğrafyalardaki mimarlar tarafından kopyalandılar ve çoğaltıldılar. Dünya üzerinde yeni bir mimari dilin oluşmasında 1950'li yıllarda Amerika'da gerek nicelik gerek nitelik bakımından önemli tasarımlar ortaya koyan Frank Lloyd Wright, Walter Gropius, Ludwig Mies van der Rohe, Eero Saarinen, Philip Johnson, ve Edward Durrell Stone gibi mimarların payı büyüktür. Örneğin, Frank Lloyd Wright tarafından Bartlesville Oklahoma'da tasarlanan yüksek konut yapısı Price Tower (1953-1956) yapıldığı yıllarda öne çıkan ve parçalı kütle anlayışıyla dönemin mimari kültürünü (hem kamusal hem de sivil yapılar da) ciddi bir biçimde etkileyen önemli bir tasarımdır.⁷ Bu bakımdan, Canbek'in Boylu Apartmanı'yla da ilişkilendirilebilir. Fakat, dönemin (mimari) ruhunu daha iyi özümseyebilmek için mimari biçimlerden çok,

bu biçimleri ortaya çıkaran bağlamlara odaklanmak daha yararlı olacaktır.

1950'li yıllara kadar Londra, Viyana, Dessau, Paris gibi Avrupa kentlerinde merkezlenen mimarlık, sanat ve tasarım özellikle II. Dünya Savaşından sonra eksenini kıta Avrupa'sından Amerika'ya, özellikle de Los Angeles kentine, kaydırmıştır.⁸ "Daha iyi bir yaşam biçiminin en parlak ulusal feneri" olarak Amerikan bilincinde özel bir konuma sahip olan Los Angeles'ın, yüzyıl ortasında bir yaratım merkezi olarak ortaya çıkması, aslında II. Dünya Savaşından onlarca yıl önceye temellenir. 1920'lerden itibaren sinema endüstrisi, tıpkı uzay endüstrisi gibi burada kök salmaya başlamıştır. Ve, ilerleyen tarihlerde, kent, çelik, lastik ve uçak üretiminin merkezi haline gelmiştir. 1930'ların sonlarında ve 1940'larda, aralarında Theodor Adorno, Bertolt Brecht, Aldous Huxley, Thomas Mann, Arnold Schoenberg ve Igor Stravinsky'nin de bulunduğu entelektüeller ve sanatçılar Avrupa'daki savaş tehlikesinden kaçıp Los Angeles'ı mesken tutmuşlardır. Aralarında Frank Lloyd Wright, R.M.Schindler, Richard Neutra, Charles ve Ray Eames'in bulunduğu mimarlar 1930'lardan beri Los Angeles'ta çalışıyor ve modernizmin mihenk taşı olan yapıtlar üretmişlerdir (2008:80). Bu



Resim-1 Boylu Apartmanı



Resim-2 1950'lerde otoyol şebekeleri



Resim-3 Arabalı (Drive-in) Bankalar, 1940'ların sonu



Resim-4 Stahl Evi

bakımdan 1949'dan 1955'e kadar şehrin nüfusunun 5,5 milyondan 11 milyona çıkması hiç de şaşırtıcı değildir. Artan nüfus ve gitgide çoğalan otomobiller için büyük bir çevreyolu sistemini de içeren büyük ölçekli pek çok bayındırlık işi yapılmıştır.

Bu noktada, Londra, Viyana, Paris gibi tasarım merkezleriyle karşılaştırdığında, Los Angeles'in kentsel simgesinin ne bir kilise, ne bir saat kulesi, ne bir saray, ne de bir dünya fuarında yapılan kule olduğunun altı çizilmelidir; şehrin kolektif bellekteki en kuvvetli simgesi 1950'lerde tamamlanan bu otoyol şebekesidir. Otomobillerin Amerikan yaşam tarzı için çok önemli bir yeri vardır. Ve, özellikle 1950'lilerin mimari tasarımını ciddi bir biçimde etkilemiştir. 1956 yılında yapılan "The Dynamic America City" adlı film otomobilin mimari/kentsel tasarımda yeni tipolojilerin ortaya çıkması nasıl tetiklediğine ilişkin örnekler sunar; ve, bugün sıklıkla eleştirilen, "Amerikan tarzı yaşamın" bizlere şekillenmesini gösterir. Örneğin, şehir merkezinden uzakta, otomobille ulaşılabilen yeni konut-mahalleri *suburbanlar* (kenar-mahalleler) bu yeni oluşumların en çarpıcı örneklerinden biridir. Özellikle arabası olan orta-sınıf çalışanlar için tasarlanan bu yerleşkelerin en büyüğü Houston'daki Sharpstown adlı yerleşkedir.⁹ Otomobilden inmeden bankacılık işlemlerimizi yapabileceğimiz ya da yemeğimizi alabileceğimiz *drive-in*'ler, dönemin açık hava sinemalarının arabalı-sinemalara dönüşümü, otomobille yaptığımız hafta sonu seyahatlerinde yolda konaklayabileceğimiz tek-katlı ve önünde park yeri olan otoyol-motelleri, otomobil merkezli tasarım anlayışının diğer önemli örnekleridir. Benzer bir yaklaşım dönemin konut tasarımında da ortaya çıkar: Arts & Architecture dergisinin editörü olan John Entenza'nın derginin sayfalarında başlattığı Case Study Houses (Örnek Evler) projesine çoğu genç olan çok sayıda mimar katılır. Bir kısmı inşa edilmiş, bir kısmı edilmemiş, toplam 36 tasarımdan oluşan proje bizlere savaş sonrasında filizlenen yeni Amerikan tarzı yaşamla ilgili ipuçları verir. Ve, bu evlerin tasarımını etkileyen en önemli elemanlardan bir tanesi de yine otomobildir. Pierre Koenig tarafından 1959 yılında tasarlanan Stahl Evi adlı projede bu ilişki net bir şekilde görülebilir. Otomobile adeta evin içinde bir mobilya gibi davranılır.

Otomobil merkezli tasarım yaklaşımı sadece yeni mekânsal tipolojilerin, yeni mekânsal



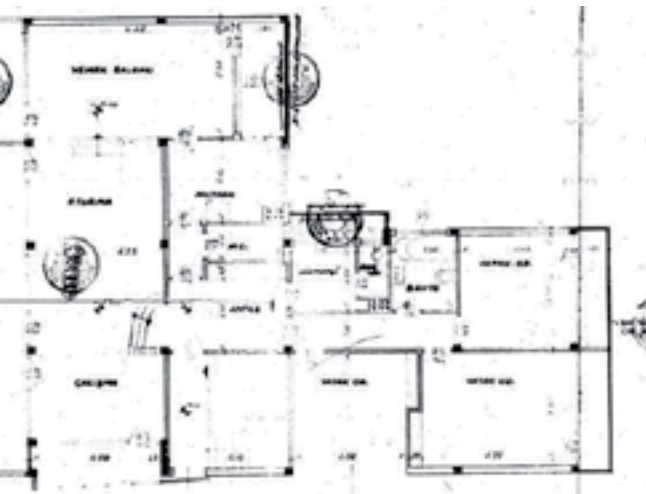
Resim-5 Posta pullarında Tail Fin



Resim-6 Yapının parçalanmış yüzeyleri ve açılı kompozisyonları önde duran Amerikan otomobiliyle ilişkilendirir.



Resim-7 Yapının balkon tasarımları



Resim-8 Yapının plan çizimi

organizasyonların açığa çıkmasında değil, aynı zamanda mekânların biçimsel kararlarında da etkili olmuştur. Özellikle dönemin otomobil tasarımlarında sıklıkla karşımıza çıkan *Tail Fin*'ler (Kuyruk Kanatları) mimari kütlelerin biçimlenmesinde esin kaynağı olmuşlardır. Mimarlar, 56 Plymouth, 58 Cadillac ya da 59 Chevrolet Impala'nın kuyruğundaki biçimleri mimarlık ortamında tercüme etmeye çalışmış ve bu elemanları erken dönem dik açılı prizmatik kütleleri parçalamak ve hareketlendirmek için kullanmışlardır. Aslında bu anlayışın, 1930'larda yine Amerika'da ortaya çıkan- örneğin Frank Lloyd Wright'ın Johnson and Wax binasında gözlenen- Streamline (Moderne) anlayışının bir devamı olduğu söylenebilir. Streamline'a benzer bir şekilde 50'lerin biçimleri de özünde kütleleri hareketlendirme amacı taşırlar. 1930'ların Streamline örneklerinden farklı olarak, 50'lerin parçalı kompozisyonları ve açıklı geometrilerinde yaratılan hareket ve hız duygusu sadece yüzeysel-dekoratif değil aynı zamanda yapısal ve mekânsaldır.

Bu noktada, Boylu Apartmanına geri dönersek, yukarıda bahsedilen yaklaşımın mekânsal karşılığı daha iyi anlaşılabilir. Daha önce de belirtildiği gibi, yapı rasyonalist kütle anlayışından organik kütle anlayışına geçişteki erken dönem örneklerden biri olarak değerlendirilebilir. Boylu Apartmanı adından da anlaşılacağı gibi, toplamda 7 katı ve 16.75 metrelik yüksekliğiyle, dönemin yatayda yükselen yapı anlayışını yankılar.¹⁰ İlk bakışta yapıda dik açılı prizmatik kütle anlayışının egemen olduğu söylenebilir. Frank Lloyd Wright'ın Price Tower projesinden farklı olarak yapı kütlelerinin plan organizasyonunda parçalanmadığının altı çizilmelidir. Fakat, yapının güney/giriş cephesinde, hem balkonlarında hem de giriş kapısı ve üstündeki konsol-beton portigoda¹¹ düz yüzeylerin parçalanmaya çabaladığı ve açıklı kompozisyonlara gidildiği gözlenebilir. Güney cephesinde bulunan balkonlar yapının yüzeyinden açıklı bir şekilde içeri doğru çekilerek oluşturulurlar. Balkonlar dışarıya çok az çıkma yaparlar. Yapının cephesinden dışarı çıkan balkon döşemesi balkonun yanına ve üstüne dönerek, balkonu sarar. Gölgeleme işlevi de gören bu beton çıkma, balkonun üst bölümünde tekrar kırılır. Balkonlarda iki tip açıklık göze çarpar: Bu açıklıklardan bir tanesi, büyük olanı, yere kadar camken, diğeri daha küçüktür ve daha az bir şeffaflık sunar. Küçük olan ve yapının girişinin üstüne denk gelen açıklık aslında, diğerinden farklı olarak, apartmanın daireleriyle değil, apartmanın merdiven kovası ile ilişkilendirir. Bu sebepten, balkonlar bu pencereye doğru iyice daralır ve kullanılmaz hale gelirler. Balkonlardaki bu iki açıklığın farklılığı, balkon korkuluklarında da kendini gösterir: Dairelerle ilişkilendirilen, ve balkon olarak kullanılan tarafta daha açık korkuluklar kullanılırken, diğer tarafta daha kapalı, sadece üçer dairesel delik açılmış metal yüzeyler tercih edilmiştir.

Yapının balkonlarıyla plastik olarak ilişkilenen portigodan yürünüp, apartmandan içeri girildiğinde, asansörün ve merdivenin yer aldığı ufak bir ortak alanla karşılaşılır ve buradan katlara dağılır.¹² Yapının, bodrum kat hariç, zemin ve üstü kotlarında yer alan her katında yaklaşık 160 m² büyüklüğünde tek bir daire yer alır. Her dairede, 1'i hizmetliye ayrılmış olan toplam 4 yatak odası, ve iki tuvalet vardır. Tuvaletlerden biri hizmetçi ve misafirle ilişki kuracak şekilde tasarlanmıştır. Yapı araziye L-şeklinde bir geometriyle oturtulmuştur. Ve, L-şeklindeki kütlelerin bir kolu genel mekânlara ayrılırken, diğer kolu özel mekânlarla ilişkilendirilmiştir. Her daireye bu iki kanadın birleştiği noktadan girilir. L-şeklindeki kütlelerin kuzey cephesine bakan kısmında yine L-şeklinde servis mekânları (mutfak, hizmetçi-misafir tuvalet, hizmetçi odası, tuvalet) yerleştirilmiştir. Yapının genel mekânları batı cephesiyle ilişki kurarken; özel mekânları doğu ve güney yönleriyle ilişki kurar. Yapının genel mekânları olan çalışma, oturma ve yemek alanı tek bir hacim içerisinde, birbirlerine akacak biçimde planlanmıştır. Fakat, yapının batıya bakan cephesinden de fark edildiği gibi, yapının oturma ve çalışma bölümü diğer kısımlarından kot farkıyla düşürülerek ayrılmıştır. Yapıdaki bu kot farkı özellikle tek mekân içinde kurgulanan çalışma-oturma-yemek alanında yemek bölümünün ayrışmasına, mekân içinde mekân şeklinde algılanmasına ve mutfak mekânıyla aynı kottan ilişki kurmasına hizmet etmiştir. Bu kot farkı bizlere yine 1950'lerin sonlarında ve 1960'larda iç mekânlarda sıklıkla gözlemlenen 'conservation pit' yaklaşımını hatılatır.

Sözü geçen mimari özellikleriyle Adnan Canbek tarafından tasarlanan Boylu Apartmanı Ankara'daki önemli sivil mimarlık örneklerinden biridir. Özgün tasarım yaklaşımı, sıra dışı cephe kararları, zengin mekân kavrayışı ve dönem temsili olması bakımından Boylu Apartmanı, sahip çıkılması ve korunması gereken mimari bir mirastır.

DİPNOTLAR

- 1.) Bu yazı Doç.Dr. Nuray Bayraktar'ın yürütücü, Doç. Dr. Bülent Batuman, Dr. Umud Şumnu ve Tezcan Karakuş Candan'ın araştırmacı, Ece Akay, Elif Selena Ayhan, Yeşim Uysal ve Aslı Tuncer'in bursiyer olarak görev aldığı *Ankara'da 1930-1980 Yılları Arasında Sivil Mimari Kültür Mirası: Araştırma Belgeleme ve Koruma Ölçütleri Geliştirme* adlı Tübitak projesi kapsamında yapılan araştırmalar ve elde edilen veriler sonucunda yazılmıştır.
- 2.) Başkent Üniversitesi, Güzel Sanatlar, Tasarım ve Mimarlık Fakültesi, Öğretim Görevlisi.
- 3.) Yapının orijinal projelerinde, yapının ismi Bay Mehmet Büge Apartman Projesi olarak geçmektedir.
- 4.) 1912 yılında İstanbul'da doğan Adnan Canbek 1936 yılında İstanbul Yüksek Mühendis Mektebinden mezun oldu. İnşaat Mühendisleri Odası'nın 2431 sicil numaralı üyesi olan Canbek, 1967 yılında vefat etmiştir.
- 5.) Disiplin ayrışmasının yapılmadığı dönemlerde inşaat mühendislerinin mimari projelere imza atma ve bina tasarlanama yetkisi bulunuyordu. Bu tarihlerde, çok sayıda mimar proje tasarlamalarına rağmen tasarladıkları yapıların projelerine imza atmıyor ve projelerde isimleri yer almıyordu. Bu sebepten, projenin üstünde "yapı mesuliyetini alan" kişi olarak Adnan Canbek'in ismi yer alsa da, Boylu Apartmanının tasarımcısının Adnan Canbek

olup olmadığı belirsizdir. Disiplin ayrışmasının yaşanmadığı bu dönemde ilgili daha fazla bilgi için, bakınız: (2005) Mimarlar Odası Ankara Şubesi'nin 50 Yılı. Ankara : TMMOB Mimarlar Odası Ankara Şubesi Yayınları.

- 6.) 1950'lerin tasarım kültürü ve bu kültüre Amerikanın etkisi için, bakınız: Richard Horn (1985) *Fifties Style, Then and Now*. New York: Beech Tree.
- 7.) Bu bağlamda, Atatürk Bulvarı üzerinde bulunan ve İsviçreli mimar Marc J. Saugy ve mimar Yüksel Okan'ın ortak eseri olarak anılan Büyük Ankara Otel'i'nin (1956-1966) cephe plastiğinin Frank Lloyd Wright'ın Price Tower projesiyle benzerliği dikkat çekicidir. Bu yapı hakkında daha fazla bilgi için, bakınız: DOCOMOMO-Türkiye adına hazırlayan: Aydan Balamir, Alev Erkmen (11.09.2006) *Büyük Ankara Otel'i'nin Onarımı, Değerlendirme Raporu*.
- 8.) Daha fazla bilgi için bakınız: (2008).Tasarım Kentler:1851-2008. İstanbul:İstanbul Modern
- 9.) David Lynch'in 1986 tarihli *Blue Velvet* filminin açılış sahnesi bu suburban'ların tekinsizliğine odaklanır.
- 10.) Bu noktada, yatayda yükselen kütle mantığının, Ankara bağlamında en önemli örnekleri, Gazanfer Beke, Orhan Bolak, Orhan Bozkurt tarafından 1954 yılında tasarlanan Ulus İşhanı, Marc J. Saugy ve Yüksel Okan tarafından 1956 yılında tasarlanan Büyük Ankara Otel'i, Enver Tokay tarafından 1959 yılında tasarlanan Kızılay Gökdeleni sayılabilir. Boylu Apartmanına benzer şekilde bu yapılar da rasyonalist kütlelerden organik kütleye geçiş döneminde yer alırlar. Bu yapılardan Ulus İşhanı ve Emek İşhanı dik açılı ve prizmatik kütle anlayışına sahipken, 1950'lerin sonunda yapılan Ankara Otel'i'nde kütle anlayışında bir kırılma, hareketlenme ve açılı geometriler görülmeye başlar. 1960'larda ve 1970'lerde yapılan, örneğin Emek İşhanı (1960) ya da İş Bankası Gökdeleni(1975), kütle anlayışlarında ciddi anlamda organik tasarım yaklaşımının egemen olduğu söylenebilir.
- 11.) Bu noktada, Boylu Apartmanının portigosu ve 1954-1955 yıllarında Nejat Ersin tarafından tasarlanan Hava Meydanları Kooperatifi'nin (ya da daha tanınık ismiyle Cinnah 19) portigosu arasındaki plastik benzerliğin altı çizilebilir.
- 12.) Yapının orijinal asansörü hâlâ bugün bile hizmet vermektedir.

DÜZELTME VE ÖZÜR

- 1.) Ankara'da Sivil Mimari Bellek başlığı altında 102. sayıda yayımlanan "Sedat Çağlar ve Merbank (Merkez Bankası) Mensupları Yapı Kooperatifi Evleri" yazısının dip notları arasında yer alan "9. Daha fazla bilgi için, bakınız: Ance, Özge. *Mimar /Arkitekt Dergisinde Konut Sorununun Ele Alınışı: 1931-1946. Basılmamış Doktora Tezi, ODTÜ Mimarlık Fakültesi, Ankara.*" notu "9. Daha fazla bilgi için, bakınız: Ance, Özge. *Mimar /Arkitekt Dergisinde Konut Sorununun Ele Alınışı: 1931-1946. Basılmamış Yüksek Lisans Tezi, Gazi Üniversitesi Fen Bilimleri Enstitüsü, Ankara.*" olacaktır. Düzeltir, özür dileriz.
- 2.) Ankara'da Sivil Mimari Bellek başlığı altında 104. sayıda yayımlanan "Mintrak Yapı Kooperatifi" yazısı başlığı "Demirtaş Kamçıl- Rahmi Bediz Ve Mintrak Yapı Kooperatifi" olacaktır. Yine aynı yazının dipnotları arasında yer alan "2. <http://www.sadibayram.com/?page=makaleler&mid=158&id=9,08.09.20123> Bayraktar, Nuray, 2007, "Yeşiltepe Blokları", *Bülten*, sayı:55, ss.76-77," notu;" 2. <http://www.sadibayram.com/?page=makaleler&mid=158&id=9,08.09.2012>,"3. Bayraktar, Nuray, 2006, "Ankara Televizyonu Arı Stüdyosu", *Bülten*, sayı:45, ss.32-33." notu; 3. Bayraktar, Nuray, 2007, "Yeşiltepe Blokları", *Bülten*, sayı:55, ss.76-77, Bayraktar, Nuray, 2006, "Ankara Televizyonu Arı Stüdyosu", *Bülten*, sayı:45, ss.32-33., Candan Karakuş, Tezcan, 2008, "Fikir İşçileri Kooperatifi", *Bülten*, sayı:63, ss.42-43. Ve "4. Candan Karakuş, Tezcan, 2008, "Fikir İşçileri Kooperatifi", *Bülten*, sayı:63, ss.42-43.4 Ergut Altan, Elvan, 2012, "20. Yüzyılın İkinci Yarısında Ankara'da Tasarım", *Konuşma*, www.arkitera.com.tr" notu "4. Ergut Altan, Elvan, 2012, "20. Yüzyılın İkinci Yarısında Ankara'da Tasarım", *Konuşma*, www.arkitera.com.tr" olacaktır. Düzeltir, özür dileriz.