

ŞEVKİ VANLI ve KONSERVATUAR EVLERİ¹

Y.Yeşim UYSAL, ODTÜ Mimarlık Tarihi Doktora Öğrencisi

yesimuysal@gmail.com

Konservatuar Evleri II. Dünya Savaşı sonrasında Türkiye’de yaygınlaşan konut üretim biçimlerinden birisi olan kooperatif sistemi ile inşa edilmiş yapılar açısından önemli bir örnektir.

1950 sonrası girilen hızlı endüstrileşme süreci Türkiye’nin yüzleştiği konut sorununun niteliksiz ve sağlıksız yapılaşma ile birlikte daha da belirgin hale gelmesini sağlar ve konut açığının giderilmesi için devlet tarafından desteklenen sivil konut üretim biçimleri önem kazanır. Konservatuar Evleri de belli bir kullanıcı grubunun konut sorununu çözmek üzere kurulmuş sivil konut üretim girişimidir.² Konservatuar Evleri 1950’li yılların sonunda Şevki Vanlı tarafından tasarlanarak Keçiören bölgesinde inşa edilmiştir.

Türkiye II. Dünya Savaşı sonrasında, temelinde çok partili hayata geçişin bulunduğu bir değişim içine girer.³ Tek parti döneminin 1930 sonrası kendi kendine yeterli toplum ve içe dönük endüstrileşme prensipleri yerini dış yardımlara ve hızlı endüstrileşmeye bırakır. Türkiye 1947 yılında Marshall Planı kapsamında yardım programına alınır ve dış yardımlar bu yıllardan sonra gündelik hayatı da yönlendiren önemli bir olgu olarak, ülkenin pek çok alanında üretim koşullarını belirler. Cumhuriyetin ilk yıllarında devletin etkin olduğu ekonomik yapılanma ve kendi kendine yetme prensibi, 1950 sonrası dış yardımlarla birlikte liberal ekonomi ve “kalkınma” söylemine dönüşür. Bu söylem sadece yeni bir ekonomik

¹ Bu yazı Doç.Dr. Nuray Bayraktar’ın yürütücü, Doç.Dr. Bülent Batuman, Dr. Umut Şumnu ve Tezcan Karakuş Candan’ın araştırmacı, Ece Akay, Elif Selena Ayhan, Y.Yeşim Uysal ve Didem Bahar’ın bursiyer olarak görev aldığı *Ankara’da 1930-1980 Yılları Arasında Sivil Mimari Kültür Mirası: Araştırma Belgeleme, ve Koruma Ölçütleri Geliştirme* adlı TÜBİTAK projesi kapsamında yapılan araştırmalar ve elde edilen veriler sonucunda yazılmıştır.

² Burada ele alınan kooperatif yapısı Keçiören bölgesindeki diğer kooperatif yapıları ile birlikte “Tarihin İktidarının Yok Saydıkları: Yapılar Ve Mimarlar / Kooperatif Evleri” başlığı ile 4-7 Eylül 2013 tarihinde Bilkent Üniversitesi tarafından düzenlenecek olan **Bellek ve Kültür, VII. Uluslar arası Kültür Araştırmaları Sempozyumu**’na yazar tarafından bildiri olarak sunulmuştur. Bildiri henüz basım aşamasında olan Sempozyum Bildiri kitabında da yer almaktadır.

³ Zürcher, E.J. (1993) “Huzursuz Bir Demokrasi”, *Modernleşen Türkiye’nin Tarihi*, İletişim Yayınları, İstanbul: 321-451.

düzen tanımlamaz, aynı zamanda tüketim nesnelерinin yaygınlaşması ile “yeni bir yaşamı” tarifler.

Bu dönemde Amerikan vurgusu ile dönüşen üretim-tüketim biçimleri mimarlık disiplinin içinde bulunduđu yapılanmayı da etkiler. Mimarlık ortamı dünyada geniş bir uygulama alanına sahip olan uluslar arası stili yeni yapı malzemeleri ve teknikler ile uygulama imkanı bulur.⁴ Farklı kesimden mimarların aktif katılımı ile konut üretimi de mimarlık birikimini oluşturan önemli alanlardan birisi olarak karşımıza çıkar. Konut üretimi yeni tasarım anlayışı ile hem kente yeni imgeler kazandırır, hem de “yeni bir yaşamı” biçimi oluşturur. Bozdoğan’a göre konutun modernizasyonu, aynı zamanda konforun da modernizasyonu anlamına gelir. Bu durum havalandırma, özel banyolar, sıcak su, duvardan duvara halı, radyo, televizyon ve diđer teknolojik aygıtlarla “iyi yaşamak” ve tüketimin içselleştirilmesi olarak ortaya çıkar.⁵ Ancak, “iyi yaşamı” idealleri toplumun tüm kesimlerinin yaşama biçimlerini köklü bir biçimde değiştiremez. Artan kent nüfusu ile birlikte konut sıkıntısı, apartmanlaşma ve yap-sat sürecini tetikler. Kendine “iyi yaşamı” sunma görevini biçen mimar, kısıtlı imkanlar içinde bu hayali gerçekleştirmeye çalışır. Böylece bu tarihlerde mimar, toplumun “iyi yaşamı” ideallerini hayata geçirecek üzere, üretimdeki yetersizliklere rağmen giderek artan konut ihtiyacını gidermek için önemli bir figür olarak karşımıza çıkar.

Kooperatifler, devletin de desteđi ile finansman sağlanması açısından kullanıcılar için daha güvenilir konut üretim sistemleri olarak benimsenir. Türkiye’de 1950’li yıllardan itibaren yapı kooperatiflerinin artmasının temel nedeni 5218 ve 5228 sayılı kanunlarla konut üretiminin devlet tarafından desteklenmesidir. Kooperatifler özellikle kamu çalışanları tarafından, devletçe üstlenilmeyen konut üretimini topluluklar için örgütleyen sivil bir düzene sahiptir.

⁴ Tapan, M. (1984) “International Style: Liberalism in Architecture”, *Modern Turkish Architecture*, R. Holod & A. Evin ed, University of Pennsylvania Press: 105-118.

⁵ Bozdoğan, S. (2008) “Democracy, Development, and the Americanization of Turkish Architectural Culture in the 1950s, *Modernism and the Middle East- Architecture and Politics in the Twentieth Century*, University of Washington Press, Seattle and London: 129

Türkiye’de kooperatifçilik 1930’lu yıllardan itibaren, yasal ve kurumsal düzenlemelerle geliştirilmeye çalışılır. 20 Mayıs 1931’de Türk Kooperatifçilik Cemiyeti kurulur.⁶ Cemiyeti kurma görevi İçişleri Bakanı Şükrü Kaya’ya verilir. Cemiyet 1933’de Ankara’ya taşınır ve 1934 yılında Karınca Dergisi’ni yayınlamaya başlar. Aynı yıl Prof. Yusuf Kemal başkanlığında Yönetim Kurulu Üyesi Nusret Uzgören konut kooperatifleri üzerine çalışmakla görevlendirilir. Uzgören 26 Mayıs 1934 tarihinden itibaren de kooperatifçilik üzerine Hakimiyet-i Milliye Gazetesi’ne yazılar yazmaya başlar;⁷ böylece kooperatifçilik süreci hem gazete hem de kendi yayın organı olan Karınca Dergisi ile özendirilmeye çalışılır. Cemiyet 1948 yılında "Türk Kooperatifçilik Kurumu" adını alır. Kurum 3512 sayılı Cemiyetler Kanunu'na, daha sonra da 2908 sayılı Dernekler Kanunu'na göre tüzüğünde gerekli değişiklikleri yaparak, günümüze değin faaliyetlerine devam eder.

Türkiye’de ilk konut kooperatifi 1935 yılında kurulur.⁸ Bu dönem CHP’nin “devletçilik” siyasetinin yoğunlaştığı döneme rastlar.⁹ İlk yapı kooperatifçiliği girişimi Emlak Bankası’nın 4000 memurun ikameti için tasarladığı apartman tipi, merkezi ısıtmalı konut projesidir. Bu tasarımda toplumun değişik kesimlerine hitap etmek üzere üçten altı odalıya kadar farklı konut tipleri bulunur. Ancak, proje olumlu bulunmaz ve uygulamaya geçemez.¹⁰ Uygulamaya geçen ilk kooperatif deneyimi ise üst düzey bürokratlar, bankacılar ve gazetecilerden oluşan bir grup tarafından şekillendirilir. Planları Jansen’e hazırlanmış olan kooperatif, Jansen’in yeni bir plan hazırlayarak yerleşime açtığı Bahçelievler ve Yenışehir arasındaki alanda, - yaşanan bir dizi olumsuzluğa rağmen- 24 Ekim 1938’de tamamlanarak, sahiplerine teslim edilir.¹¹ Kooperatif inşaat maliyetinin % 95’ini Emlak ve Eytam Bankası’ndan karşılar.

⁶ Aydın, S., K. Emiroğlu, Ö., Türkoğlu, E. & D. Özsoy, (2005) Küçük Asya’nın Binyüzü: Ankara, Dost Kitabevi, Ankara: 441.

⁷ *A.g.e.*

⁸ Türkiye’de ortaya çıkan ilk kooperatifler tarım kooperatifleridir. Özerk yapıları olan bu kooperatifler CHP’nin devletçilik ilkesinin yaygınlaştığı 1930 sonrasında devlet bünyesine geçirilmiştir.

⁹ Aydın, S., K. Emiroğlu, Ö., Türkoğlu, E. & D. Özsoy, (2005) Küçük Asya’nın Binyüzü: Ankara, Dost Kitabevi, Ankara: 441.

¹⁰ *A.g.e.*

¹¹ *A.g.e.*

Böylece Türkiye'nin ilk konut kooperatifi, devlet desteğini de alarak, 169 ortakla, Bahçeli Evler Kooperatifi adıyla orta ve üst gelir grubu için lüks konut anlayışı ile inşa edilmiş olur.¹²

Konservatuar Evleri savaş sonrası Keçiören bölgesinde, geniş bir açık alanda yüksek katlı yapı bloklarının yerleştirilmesi ile gerçekleştirilmiş bir projedir.



Resim 1- Konservatuar Evleri , A Blok-B Blok Cephe Görünümü

Projenin mimarı Tandoğan'da Milli Savunma Kız Öğrenci Yurdu, Bursa Merkez Bankası gibi tanınmış yapılar ve çok sayıda konut tasarımı yapmış, ayrıca Ulusal Mimarlık Ödülüne sahip olan Şevki Vanlı'dır. Modern tasarımlara imza atan Şevki Vanlı'nın bazı yapıları daha sonra mimarlık tarihçileri tarafından organik mimarlık olarak adlandırılır.¹³

Yapının projesi 1956 yılında hazırlanır, inşaatı 13 Aralık 1960 tarihinde tamamlanır ve 19 Ocak 1961 tarihinde yapı kullanma izni alınır. Tanınmış sanatçı ve entelektüeller –Deniz

¹² Bahçeli Evler Kooperatifi ile eş zamanlı yürüyen ilk kooperatiflerden biri de Güven Kooperatifi'dir. Bahçeli Evler Kooperatifindeki belirsizlik yüzünden bu kooperatiften ayrılanların kurduğu Güven Kooperatifinin planları, Sümerbank binasının da mimarı olan Martin Elsasser tarafından tasarlanır. (Aydın, vd., 2005: 443) Kooperatifin tip ev projeleri ise yarışma yoluyla elde edilir. Kooperatif inşaat maliyetinin yarısı Emlak Bankası'ndan, diğer yarısı ise Güven Sigorta Şirketi tarafından karşılanır. Kooperatif 1937 yılında konutları sahiplerine teslim eder. Güven Kooperatif Evleri de, Bahçeli Evler Kooperatifi gibi üst gelir grubu için tasarlanır.

¹³ Yücel, A. (1984) "Pluralism Takes Command: The Turkish Architectural Scene Today", *Modern Turkish Architecture*, R. Holod & A. Evin ed, University of Pennsylvania Press:120-152.

Gökçer, Cüneyt Gökçer, Mahmut Makal- yapının kullanıcı profilini oluşturur. Kullanıcılar ile yapılan sözlü tarih çalışmalarında yapının gerek bu özelliği, gerekse de avlu biçimindeki geniş bahçesi ile bölgedeki ilk yüksek katlı toplu konut olduğu vurgulanır.

Keçiören bölgesi 19. yüzyılda demiryolunun gelişimi ile birlikte bağ evleri dokusunun yaygınlaştığı bir yerleşim birimidir. Bölgenin Cumhuriyet dönemindeki konut ihtiyacına da cevap vermesi, kentsel servislerin bölge halkına ulaşmasını sağlar.¹⁴ Bu sebeple 1950’li yıllardan sonra bölgede pek çok kooperatif yapısına rastlamak mümkündür. Cengizkan “Bağ Evi’nden Villa’ya: Ankara Keçiören Bağ Evleri ve Kent Konutu Tipolojisinde Dönüşüm” adlı çalışmasında, bağ evi dokusundan yola çıkarak, Keçiören bölgesinde oluşan konut stokunu inceler.¹⁵ Bağ evlerinin büyük bir arazi içinde bulunduğunu, konumlanışının araziye hakim bir noktada olduğunu, arazinin en yüksek noktasında inşa edildiğini, evin konumlanışında ve tasarımında güneş ve rüzgardan yararlanılacak şekilde mekansal organizasyon yapıldığını belirtir. Cengizkan ayrıca bağ evlerinin alt katları taş yığma, üst katları ahşap iskelet içine dolgu ile inşa edilen iki ya da üç katlı konutlar olduğuna dikkat çeker. Bağ evlerinde alt kat bahçe ile ilişkisi bulunan ve doğrudan üretim mekanları olan ahır, mutfak, depo, kiler gibi fonksiyonlara ayrılır.

Konservatuar Evleri yüksek katlı olması ve yoğunluk içermesi bakımından bölgedeki konut stokundan ayrılır. Kooperatif farklı blokların bir araya gelmesi ile bir avlu etrafında birleşen yüksek katlı konutlardan oluşur. Dört bloktan oluşan yerleşimde A ve B blokları dört katlı, C ve D blokları ise üç katlıdır. Kooperatifte toplam 60 daire bulunur. A ve B blok sokağa kapalı, içe dönük bir biçimde kurgulanır ve sıra apartman düzenindedir. Sokaktan altı farklı girişi olan C ve D blokları ise sokağa cephesi bulunan bir düzenle sokakla bütünleşecek biçimde tasarlanır.

¹⁴ Aydın, S., K. Emiroğlu, Ö., Türkoğlu, E. & D. Özsoy, 2005: 459

¹⁵ Cengizkan, A. (2002).”Bağ Evi’nden Villa’ya: Ankara Keçiören Bağ Evleri ve Kent Konutu Tipolojisinde Dönüşüm”, *Modernin Saati*, Mimarlar Derneği 1927, Boyut Yayınevi, Ankara:119-141.



Resim 2- Konservatuar Evleri , C Blok Görünümü

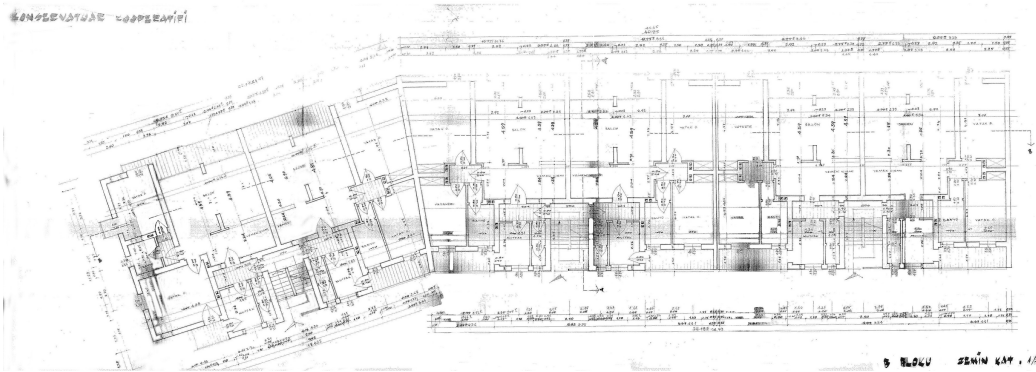
Bu kurgu bölgedeki konut stokunun bir uzantısı olarak değerlendirilebilir.

Yapılan arşiv çalışmalarında inşaat sırasında betonarme demiri, kalay, çinko ve hatta çivi gibi malzemelerin temininde önemli sorunlar yaşandığı anlaşılmaktadır. Bu sebeple yapının yığma tekniğinde inşa edildiği düşünülmektedir. Ancak yine de yapı Şevki Vanlı tarafından modern mimarlığın yalın çizgileri ile tasarlanır. Yapının cepheleri yatayda süreklilik gösteren balkonlarla şekillendirilir.



Resim 3 –Konservatuar Evleri , B Blok Cephe Görünümü

Mimarın uluslararası akıma gönderdiği bu referans, yerel referanslarla oluşan bahçe kurgusu ile birlikte zenginleşir. Burada yoğun yapılaşmanın ortak kullanımında olan bahçenin şekillenmesinde önemli bir unsur olduğu göze çarpar. Bu durum bölgedeki bahçe içinde konut anlayışı ile de örtüşmektedir.



Resim 4- Konservatuar Evleri , A Blok Plan

Konservatuar Evlerinde her blokta aynı plan şeması kullanılır. Dairelere küçük bir antreden girilir. Yatak odalarına geçiş için ayrı bir hol kullanılır ve bu holle antre arasında bir bağlantı bulunmaz. Bölgedeki mevcut bağ evi geleneğinde ise ortada bulunan bir holden odalara ve

diğer fonksiyonlara geiş söz konusudur. Bu durumda mimarın yeni hayat biçimine dair bir sistem geliřtirdiđi düşünölebilir. Konservatuar Evleri giriş katı taş kaplamadır. Bu durum bölgedeki bađ evleri dokusuna bir gönderme olarak düşünölebilir. Diđer yandan yatay balkonlarla bütünleşen dikey pencere geometrileri de tasarımın uluslar arası stiline gönderme yapar.



Resim 5- Konservatuar Evleri , Dikey Pencere Biçimlenmesi

Konservatuar Evleri başarılı kurgusu ve tasarım anlayışı ile bir yandan oluşturduđu sosyal ortamla kullanıcıya çeşitli imkanlar sunan, bir yandan yerel öğeleri evrensel tasarım kriterleri ile bütünleřtiren özgün bir örnektir.

Kaynakça

- Aydın, S., K. Emirođlu, Ö., Türkođlu, E. & D. Özsoy, (2005) Küçük Asya'nın Binyüzü: Ankara, Dost Kitabevi, Ankara.
- Bozdođan, Sibel (2008). "Democracy, Development, and the Americanization of Turkish Architectural Culture in the 1950s, *Modernism and the Middle East- Architecture and Politics in the Twentieth Century*, University of Washington Press, Seattle and London: 116-138.
- Bozdođan, S. (2008) "Democracy, Development, and the Americanization of Turkish Architectural Culture in the 1950s, *Modernism and the Middle East- Architecture and Politics in the Twentieth Century*, University of Washington Press, Seattle and London: 116-138.
- Cengizkan, A. (2002). "Bađ Evi'nden Villa'ya: Ankara Keçiören Bađ Evleri ve Kent Konutu Tipolojisinde Dönüşüm", *Modernin Saati*, Mimarlar Derneđi 1927, Boyut Yayınevi, Ankara.
- Sey, Yıldız, (1998). "Cumhuriyet Döneminde Konut", *75 Yılda Deđişen Kent ve Mimarlık*, Türkiye İş Bankası Kültür Yayınları ve Tarih Vakfı Ortak Yayını, İstanbul: 273-300.
- Yücel, A. (1984) "Pluralism Takes Command: The Turkish Architectural Scene Today", *Modern Turkish Architecture*, R. Holod & A. Evin ed, University of Pennsylvania Press:120-152.
- Zürcher, E.J. (1993) "Huzursuz Bir Demokrasi", *Modernleşen Türkiye'nin Tarihi*, İletişim Yayınları, İstanbul: 321-451.